



eldes

ESIM022
GSM ÁTJELZŐ

Felhasználói Kézikönyv

v1.1

1. Biztonsági figyelmeztetések

Kérjük, olvassa el figyelmesen és kövesse az alábbi figyelmeztetéseket!

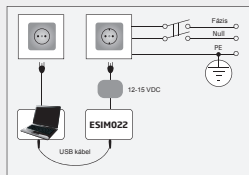
- Az ESIM022 GSM Átjelzőben (a későbbiekben "rendszer" vagy "eszköz") egy beépített rádió adó-vevő található 900/1800MHz sávszélességgel.
- NE HASZNÁLJA a rendszert más eszközökkel (pl.: gyógyászati eszközök) együtt, mert zavarhatják egymás működését.
- NE HASZNÁLJA a rendszert veszélyes vagy magas páratartalmú környezetben.
- NE TEGYE KI a rendszert mechanikus rezgésnek vagy ütésnek.
- NE javítsa meg a műszert saját kezűleg. A javítást csak meghatalmazott szakember végezheti.



Kérjük, használjon 12-15V, 300 mA egyenáramú tápfeszültséget, ami egyezik a EN 60950-1 szabványban leírtakkal. A további eszközök rendszerhez való csatlakozásakor figyeljen, hogy az eszközök tápellátása az EN 60950-1 szabványnak megfeleljen. Tápcsatlakozáskor ügyeljen a polaritásra és ne cserélje fel a bemeneti helyek polaritását.



A külső tápcsatlakozónak elérhető közelségben kell lennie a szobában, legyen két pólusú és rendelkezzen automatikus megszakítóval rövidzárlat vagy túlfeszültség esetén. Az áramköri megszakító távolsága a csatlakozóktól legyen legalább 3 mm.



Telepítés előtt húzza ki a tápot. Soha ne telepítsen vagy végezzen karbantartást viharos időben. A tápaljzat legyen könnyen hozzáférhető. Hálózati feszültség hiba esetén a rendszer tápellátását tartalék akkumulátor biztosítja.



VIGYÁZAT! Csak a megengedett 8,4V, 250mAh újratölthető Ni-Mh 6HR61 (IEC)/7,2H5 (ANSI/NEDA) tartalék akkumulátort használja a rendszerhez a tűz és robbanás elkerülése érdekében. Telepítéskor ügyeljen a polaritásra.



A rendszer kikapcsolásához húzza ki a külső tápot, csatlakoztassa szét a tartalék akkumulátort vagy bármely eszközt ami a rendszer tápellátását biztosítja. Kérjük, ügyeljen biztosíték cseréjekor. A kicserélt biztosítéknak a gyártó által meghatározott típusúnak kell lennie (F1 típusú biztosíték – miniSMDC 0,5A).



Ha számítógépet használ az eszköz konfigurálására, gondoskodjon a földelésről.



A terméken vagy annak dokumentumain található WEEE (Waste Electrical and Electronic Equipment) ikon (lásd: balra lévő ábra) azt jelzi, hogy az eszközt nem szabad a kommunális hulladékkal együtt kidobni. A környezeti károk és személyi sérülés elkerüléséhez a terméket a helyi szabályoknak megfelelően dobja ki. További információkért forduljon a forgalmazóhoz vagy a helyi hatóságokhoz.

TARTALOMJEGYZÉK

1. ÁLTALÁNOS INFORMÁCIÓ	5
2. MŰSZAKI JELLEMZŐK	6
2.1. Elektromos és mechanikai jellemzők.....	6
2.2. Bekötési ábrák.....	8
3. TELEPÍTÉS	9
4. ÁLTALÁNOS MŰKÖDÉSI LEÍRÁS	11
5. BEÁLLÍTÁSI MŰVELETEK	12
5.1. SMS Szöveges Üzenetek.....	12
5.2. "ELDES Configuration Tool" program.....	12
6. FELHASZNÁLÓI TELEFONSZÁMOK	12
7. DÁTUM ÉS IDŐ	14
8. BEMENETEK	15
8.1. Z1 Bemenet.....	15
8.2. Z2 Bemenet.....	16
9. TAMPER	22
10. RIASZTÁS/ÉRTESÍTÉS VISSZAÁLLÍTÁS	23
11. KIMENETEK	29
11.1. Kimenet név.....	29
11.2. A kimenet be- és kikapcsolása.....	30
12. TARTALÉK AKKUMULÁTOR ÉS FŐ TÁPELLÁTÁS ÁLLAPOT MEGFIGYELÉS	31
13. RENDSZER INFORMÁCIÓ, ÁLLAPOT SMS	35
13.1. Időszakos állapot SMS.....	36
14. RENDSZER ÉRTESÍTÉSEK	37
15. HŐMÉRSÉKLET ÉRZÉKELŐ	41
16. TÁVOLI MEGFIGYELÉS	42
17. MŰSZAKI SEGÍTSÉGNYÚJTÁS	44
17.1. Hibaelhárítás.....	44
17.2. Alapértelmezett paraméterek visszaállítása.....	44
17.3. Firmware frissítése USB kábelen keresztül.....	45
18. KAPCSOLÓDÓ TERMÉKEK	46

1. ÁLTALÁNOS INFORMÁCIÓK

Az ESIM022 egy mikrokontroller alapú GSM átjelző és távvezérlő, ami mobiltelefonról elérhető SMS szöveges üzenettel vagy telefonhívással.

Példák a rendszer használatára:

- Rendszer esemény értesítések, mint pl.: élesítés/kikapcsolás, riasztás/visszaállítás nem GSM alapú riasztórendszerekből.
- Nem GSM alapú riasztórendszerek élesítése/kikapcsolása SMS szöveges üzenetek által.
- Elektromos berendezések vezérlése: világítás, locsolás, fűtés stb.
- Zárt rendszerek távoli újraindítása, mint pl.: számítógépes hálózatok vagy szerverek.
- Hiba vagy elektromos eszköz újraindítás értesítés SMS szöveges üzenet vagy telefon hívás által.

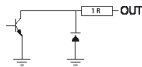
Főbb jellemzők:

- SMS szöveges üzenet vagy számítógép általi beállítás.
- Rendszer beállítás 2 felhasználóhoz, rendszer esemény értesítések fogadása és vezérlése SMS szöveges üzenet vagy telefonhívás által.
- 2 indító bemenet (Digitális és NO/NC kontaktusú).
- Z1 mód bemenet: digitális.
- Z2 mód bemenetek: digitális vagy külső hőmérséklet érzékelő.
- 1 nyitott kollektoros vezérlő kimenet elektromos berendezések vagy nem GSM alapú riasztó rendszerek élesítése/kikapcsolása (kulcsos kapcsoló).
- Beépített szabotázs kapcsoló.
- A tartalék akkumulátor legfeljebb 12 óráig biztosítja a rendszer tápellátását. Opcionális értesítés a hálózati tápellátás hibájáról és visszaállításáról.
- Időnkénti önellenőrzés értesítés SMS szöveges üzenet által.
- Beállítható értesítés üzenetek.

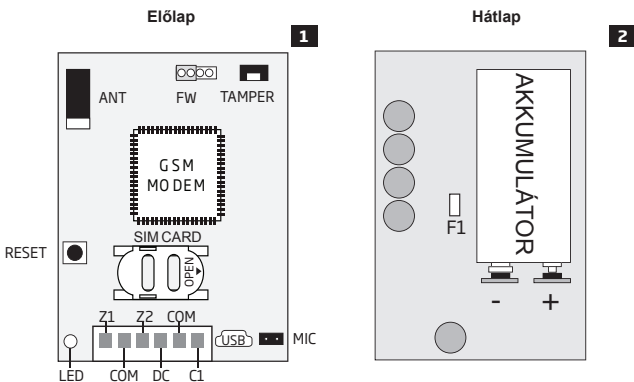
2. MŰSZAKI JELLEMZŐK

2.1. Elektromos és mechanikus jellemzők

Tápfeszültség.....	12-15 VDC, max. 300 mA.
Átlagos áramfelvétel	16 mA
Támogatott tartalék akku (opcionális)	8.4V 250mAh újratölthető Ni-Mh 6HR61 (IEC)/7.2H5 (ANSI/NEDA)
GSM modem frekvencia	900/1800 MHz
Kimenetek száma	1
Kimenet típusa	Nyitott kollektoros kimenet. Bekapcsoláskor a kimenet COM-ra vált.
Maximum kimeneti értékek.....	30 VDC, 200 mA
Bemenetek száma.....	2
Támogatott hőmérséklet érzékelők.....	Maxim®/Dallas® DS18S20, DS18B20
Alaplap méret	71x50x27 mm
Külső méret.....	96x59x34 mm
Működési hőmérséklet tartomány	-30~55°C (-35~55°C)
Páratartalom.....	0~90% Relatív páratartalom (nem lecsapódó)



2.2. Fő egység vázlat



Főegység jelölések

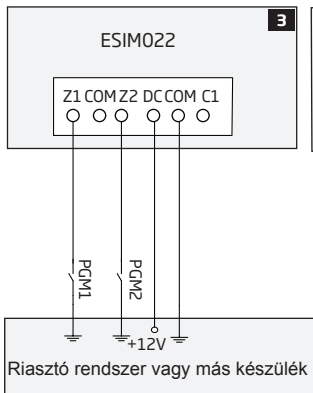
ANT	GSM Antenna
FW	Firmware frissítés tuskék
TAMPER	Tamper kapcsoló
GSM MODEM	GSM Hálózat 900/1800MHz modem
RESET	Alapértelmezett beállítások visszaállítása gomb
SIM CARD	SIM Kártya nyílás/tartó
LED	Rendszer állapot jelző LED
USB	Mini USB Port
MIC	Mikrofon csatlakozó
-/+	Tartalék akkumulátor
F1	0,5A biztosíték

LED jelző	Leírás
OFF	Nincs tápellátás
Villogás 30 mp-ként	Nincs benne SIM kártya / PIN kód engedélyezett
Villogás 0,5 mp-ként	GSM hálózat keresése
Villogás 1 mp-ként	GSM hálózathoz csatlakoztatott/sikeres rendszer működés

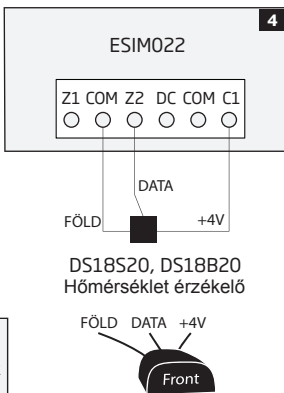
Csatlakozók	Leírás
Z1	Digitális bemeneti terminál
COM	Közös terminál
Z2	Digitális bemeneti terminál/Hőmérséklet érzékelő adat terminál (DATA)
DC	Pozitív tápellátás terminál
C1	Nyitott kollektoros kimeneti terminál/Hőmérséklet érzékelő tápellátás terminál (+4V).

2.3. Bekötési ábrák

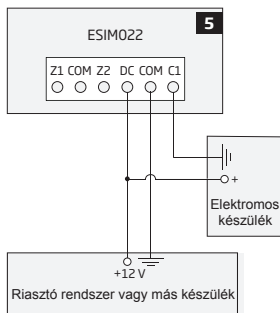
Általános bekötés



Hőmérséklet érzékelő bekötés



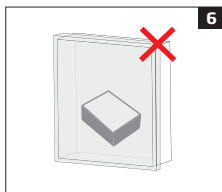
Kimeneti bekötés



3. TELEPÍTÉS

- A rendszert csak beltérben és mozdulatlan helyre telepítse.
- A bemeneti és kimeneti terminálok csatlakozásához használjon 0,50 mm² keresztmetszetű árnyékolatlan kábelt 100 m hosszúságig.

1. A rendszert a bekötési ábrának megfelelően kösse be (Lásd a **2.3. Bekötési ábrák** fejezetet).
2. A rendszer elhelyezésekor ügyeljen az alábbiakra:

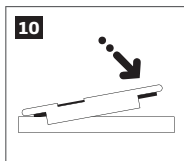
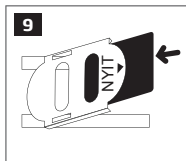
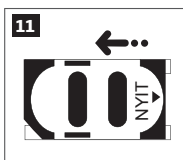
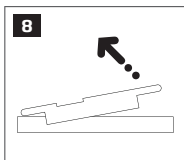
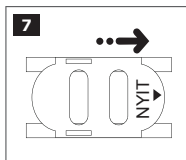


6

Soha ne telepítse a rendszert:

- fémdobozon belülré.
- fémfelületek vagy tápkábelek közelébe (20 cm-en belül).

3. Tiltsa le a SIM kártya PIN kód kérését a telefonba helyezésével és megfelelő lépések követésével.
4. A PIN kód letiltását követően helyezze a SIM kártyát az ESIM022 rendszerbe.



5. Ha a rendszerhez van tartalék akkumulátor, helyezze be őket az elem tartóba. Ügyeljen a pozitív és negatív polaritásra.
6. Kapcsolja be a rendszert és várjon, amíg a LED fények jelzik a rendszer állapotát. Várjon, amíg a LED fény egy másodpercenként villog, ami a GSM hálózathoz történő sikeres csatlakozást jelzi.

7. Állítsa be az első felhasználó telefonszámát.
8. Állítsa be a dátumot és időt.
9. Amint a rendszer teljesen be van állítva, készen áll a használatra.

FIGYELEM A rendszer nem kompatibilis az egyszerű 3G SIM kártyákkal. Csak a 2G/GSM SIM kártyák és a 2G/GSM profil képes 3G SIM kártyákat támogatja. További részletekért lépjen kapcsolatba a GSM szolgáltatójával.

FIGYELEM Javasoljuk a **hívás továbbítás, a nem fogadott/foglalt hívások hang/szöveges jelentésinek** és hasonló szolgáltatások letiltását, amik a rendszer működésében hibát okozhatnak. A letiltás módjáról és további részletekért lépjen kapcsolatba a GSM szolgáltatójával.

FIGYELEM A maximum rendszer megbízhatóság érdekében javasoljuk, hogy ne használjon feltöltős SIM kártyát, különben a SIM kártya lemerült egyenlege esetén a rendszer nem képes hívás indításra vagy SMS szöveges üzenet küldésére.

FIGYELEM Javasoljuk, hogy azonos GSM szolgáltatója legyen a rendszernek és a hozzá használt mobiltelefonnak. Ez biztosítja a gyors és megbízható üzenetküldést és telefonos hívást.

FIGYELEM Bár az ESIM022 rendszer telepítése nem bonyolult, mégis javasoljuk, hogy azt egy hozzáértő szakember végezze, a rendszer károsodásának elkerüléséhez.

4. ÁLTALÁNOS MŰKÖDÉSI LEÍRÁS

Az ESIM022 GSM hívó SMS szöveges üzenetek küldésére használja a GSM hálózatot. Amikor a két elérhető, előre beállított szám tárcsázza a rendszert, az fogadja a hívást és a felhasználó 1 percig hallgathatja, hogy mi történik a helyiségben. Ez a funkció csak akkor működik, ha van hozzá mikrofon csatlakoztatva. A rendszer figyelmen kívül hagyja az idegen telefonszámról érkezett hívásokat és szöveges üzeneteket.

A rendszernek két digitális bemenete van (általában zárt vagy nyitott) a riasztó rendszer PGM kimenetére vagy érzékelő eszköz csatlakozására, mint pl.: egy nyitáserzékelő. A rendszer bemenet és a nem GSM alapú riasztó rendszer PGM kimenetének csatlakozásakor a rendszer képes fogadni SMS szöveges üzenetet vagy telefonhívást rendszer riasztás/visszaállítás, élesítés/kikapcsolás vagy más eseményeknél, rendszerbeállításától függően. A szöveges üzenettel vagy telefonhívással történő riasztáson és a bemenetek esemény visszaállítás értesítéseken felül a felhasználó egy elektromos berendezést tud vezérelni a nyitott kollektoros kimenet csatlakoztatásakor. Például, a felhasználók ki/be tudják kapcsolni a fűtést és világítást, kapukat és redőnyöket tudnak felemelni, stb. A kimenet riasztó élesítésre/kikapcsolásra is használható a kulcsos kapcsolóval beállított riasztórendszer egyik zónájához történő csatlakozásával.

A rendszer szabotázs ellen is védett a beépített tamper kapcsoló miatt, amely beindulásakor a rendszer szöveges üzenetet küld a mobiltelefonjára.

Az ESIM022 rendszert fel lehet szerelni külső hőmérséklet érzékelővel is, ami méri a környezet hőmérsékletét.

A rendszer tartalék akkumulátorral is működtethető, ami lehetővé teszi a szöveges üzenetek küldését a felhasználó telefonjára hálózati tápellátási hiba esetén.

5. BEÁLLÍTÁSI MŰVELETEK

A leírásban található alulhúzott karakterek szünetet jelölnek a szövegben. Minden alulhúzott karaktert szünetnek kell venni szövegek írásakor. Az SMS szöveges üzenetek elején és végén nem maradhat felesleges üres karakter.

5.1. SMS Szöveges üzenetek

SMS

A rendszer SMS szöveges üzenetekkel történő beállításához, küldjön szöveges üzenetet az ESIM022 telefonrendszerére bármely előre beállított telefonszámról. A szöveges üzenetek felépítése paraméterből és értékből áll. Néhány paraméterhez nem tartozik érték, mint pl.: STATUS (állapot). A változók kisbetűvel vannak jelölve, míg az érvényes paraméter érték tartomány keretével van jelölve.

5.2. "ELDES Configuration Tool" program

Config Tool

Az "ELDES Configuration Tool" program az ESIM022 GSM hívó beállítására használható a helyszínen, USB porton keresztül. Ez a program egyszerűsíti a rendszer beállítását egy személyi számítógép használatának engedélyezésével. Az "ELDES Configuration Tool" program használata előtt kérjük olvassa el a program "HELP" fejezetében leírtakat.

Az "ELDES Configuration Tool" program ingyenesen letölthető a "www.eldes.lt/en/download" weboldalról.

MEGJEGYZÉS Az USB-n keresztüli és az "ELDES Configuration Tool" programmal történő beállításhoz nem szükséges külső tápot vagy tartalék akkumulátort csatlakoztatni az eszközhöz.

6. FELHASZNÁLÓI TELEFONSZÁMOK

A rendszer két előre beállított felhasználói telefonszámot támogat "User1" és "User2" néven. Ha a telefonszám be van állítva, akkor a rendszer és a telefon képes egymásnak szöveges üzeneteket vagy telefonhívásokat küldeni (lásd **10. RIASZTÁS/VISSZAÁLLÍTÁS ÉRTESETÉSEK**).

A rendszer figyelmen kívül hagy minden idegen telefonszámról érkező üzenetet.

A "User1" felhasználónév beállítása, míg a "User2"-é opcionális. A támogatott telefonszám formátuma a következő:

- **Nemzetközi (+)** - A telefonszámot "+"-al kezdje és a nemzetközi országgóddal folytassa, majd a területkód és a helyi szám következnek: +[nemzetközi ország kód][terület kód][helyi szám], például Magyarországra: +3611234567.

- **Nemzetközi (00)** - A telefonszámot "00"-val kezdje és a nemzetközi országgóddal folytassa, majd a területkód és a helyi szám következnek: +[nemzetközi ország kód][terület kód][helyi szám], például Magyarországra: 003611234567.
- **Helyi** - A telefonszám elejére a területkódot, majd a helyi számot írja: [területkód][helyi szám], például Magyarországra: 11234567.

Felhasználói telefonszám beállítása

SMS

SMS szöveges üzenet küldés:

NRup:ttteeellnnumm

Érték: "NRup"- Felhasználói fiók száma (NR1 vagy NR2), *ttteeelln numm* - maximum 15 számjegyű telefonszám. **Például:** *NR1:+3611234567*



A rendszer első alkalommal történő tárcsázásakor a rendszer nem fogadja a hívást, hanem automatikusan megjegyzi "User1"-ként azt a telefonszámot amiről a hívást kezdeményezték. Ez a módszer nem vonatkozik a "User2" telefonszámra.

Config Tool

Ezt a műveletet az "ELDES Configuration Tool" programmal hajtsa végre a személyi számítógépén.

Felhasználói telefonszám megtekintése

Config Tool

Ezt a műveletet az "ELDES Configuration Tool" programmal hajtsa végre a személyi számítógépén.

Felhasználói telefonszám törlése

SMS

SMS szöveges üzenet tartalma:

NR2:

Példa: *NR2:*

Config Tool

Ezt a műveletet az "ELDES Configuration Tool" programmal hajtsa végre a személyi számítógépén.

FIGYELEM: Soha ne adja meg az eszköz SIM kártya telefonszámát felhasználói telefonszámnak.

FIGYELEM: Amikor a "User1" telefonszám be van állítva, csak módosítást engedélyez.

7. DÁTUM ÉS IDŐ

A rendszerben beépített óra található (RTC), ami valós időben követi a dátumot és időt. A rendszer első használatakor, állítsa be a pontos dátumot és időt, különben a rendszer nem fog megfelelően működni. Kikapcsolás és újraindítás után a dátumot és időt újra be kell állítani.

Dátum és idő beállítása

SMS

SMS szöveges üzenet tartalma:

`CLK;yyyy.mm.dd_hr:mn`

Érték: *yyyy* - év; *mm* - hónap, tartomány - [01... 12];
dd - nap, tartomány - [01... 31]; *hr* - óra, tartomány - [00... 23]; *mn* - perc, tartomány - [00... 59].

Példa: *CLK:2013.03.16_14:33*

Config Tool

Ezt a műveletet az "ELDES Configuration Tool" programmal hajtsa végre a személyi számítógépén.

Dátum és idő megtekintése

SMS

SMS szöveges üzenet tartalma

`STATUS`

Példa: *STATUS*

Config Tool

Ezt a műveletet az "ELDES Configuration Tool" programmal hajtsa végre a személyi számítógépén.

A további részletekért olvassa el a **13. RENDSZER INFORMÁCIÓ. ÁLLAPOT SMS.** fejezetet.

8. BEMENETEK

A rendszerhez 2 bemenet tartozik: Z1 és Z2. A bemenettől és a kiválasztott módtól függően, a bemenetek különböző érzékelő eszköz csatlakozókhoz lettek tervezve, mint például mozgás érzékelők, nyitás érzékelők, hőmérséklet érzékelők stb. (lásd **8.1. Z1 Bemenet** és **8.2. Z2 Bemenet**). Amint az érzékelő eszköz működésbe lép, a rendszer értesítést küld a felhasználó mobil számára (Lásd a **10. RIASZTÁS/ÚJRAINDÍTÁS ÉRTEŚITÉSEK**).

8.1. Z1 Bemenet

A Z1 bemenet digitális módban működik. A rendszer figyeli a bemeneti feszültséget, ami a riasztás állapot változását eredményezheti. Általában ezt a bemenetet a nem-GSM alapú riasztó rendszerek, mozgás érzékelők, nyitás érzékelők és más passzív vagy aktív digitális szint érzékelők PGM kimenet csatlakozásához használják.

A rendszer a következő mintát követi:

- Másodpercenként tízszer figyeli a bemeneti feszültség tartományt (0mV-3000mV).
- Ellenőrzi, hogy a feszültség értéke meghaladja-e a beállított küszöbértéket (1500mV).
- Alapjáraton a bemenet nyitott állapotban van (NO), ezért, ha a feszültség értéke a küszöbérték alá csökken, ami riasztást eredményez. Ekkor a rendszer SMS szöveges üzenet vagy telefonhívás útján értesíti a felhasználót.
- Ha a feszültség értéke a küszöbértéket meghaladja, akkor az a riasztórendszer visszaállítását eredményezi. Ekkor a rendszer SMS szöveges üzenet vagy telefonhívás útján értesíti a felhasználót.

Küszöbérték beállítása

SMS

SMS szöveges üzenet tartalma:

Z1VLEV:vthr

Érték: *vthr* - küszöbérték, tartomány - [0... 3000] mV

Példa: Z1VLEV:2350

Config Tool

Ezt a műveletet az "ELDES Configuration Tool" programmal hajtsa végre a személyi számítógépén.

Bemenet NC beállítása (zárt állapot)

SMS

SMS szöveges üzenet tartalma:

ZONE1:NC

Példa: ZONE1:NC

Config Tool

Ezt a műveletet az "ELDES Configuration Tool" programmal hajtsa végre a személyi számítógépén.

Bemenet NO beállítása
(nyitott állapot)

SMS

SMS szöveges üzenet tartalma:

ZONE1:NO

Példa: *ZONE1:NO*

Config
Tool

Ezt a műveletet az "ELDES Configuration Tool" programmal hajtsa végre a személyi számítógépén.

Bemeneti állapot
megtekintése

SMS

SMS szöveges üzenet tartalma:

STATUS

Példa: *STATUS*

Config
Tool

Ezt a műveletet az "ELDES Configuration Tool" programmal hajtsa végre a személyi számítógépén.

Valós-idejű bemeneti
feszültség megtekintés

Config
Tool

Ezt a műveletet az "ELDES Configuration Tool" programmal hajtsa végre a személyi számítógépén.

Bemeneti paraméterek
megtekintése

Config
Tool

Ezt a műveletet az "ELDES Configuration Tool" programmal hajtsa végre a személyi számítógépén.

További részletekért lásd a **10. RIASZTÁS/VISSZAÁLLÍTÁS ÉRTEŚITÉSEK** és a **13. RENDSZER INFORMÁCIÓ. ÁLLAPOT SMS.** fejezeteket.

8.2. Z2 bemenet

A rendszer a következő mintát követi:

- **Digitális** - A rendszer figyeli a bemeneti feszültség változását. Általában ezt a bemenetet a nem-GSM alapú riasztó rendszerek, mozgás érzékelők, nyitás érzékelők és más passzív vagy aktív digitális szint érzékelők PGM kimenet csatlakozásához használják. Ez a mód van beállítva alapértelmezettként. További részletekért lásd a **8.2.1 Digitális Mód** fejezetet.
- **Hőmérséklet érzékelő** - A bemenet 1-vezetékes csatlakozó felülletté alakul hőmérséklet érzékelő csatlakozáshoz.

Bemeneti mód
váltása hőmérséklet
érzékelőre

SMS

SMS szöveges üzenet tartalma:

ZONE2:TEMP

Példa: Z2:TEMP

**Config
Tool**

Ezt a műveletet az "ELDES Configuration Tool"
programmal hajtsa végre a személyi számítógépén.

Bemeneti mód
beállítása digitálisra

SMS

SMS szöveges üzenet tartalma:

ZONE2:DIG

Példa: Z2:DIG

**Config
Tool**

Ezt a műveletet az "ELDES Configuration Tool"
programmal hajtsa végre a személyi számítógépén.

Bemeneti mód
paraméterek
megtekintése

**Config
Tool**

Ezt a műveletet az "ELDES Configuration Tool"
programmal hajtsa végre a személyi számítógépén.

8.2.1 Digitális mód

A Digitális mód beállításakor a rendszer az alábbi mintát követi:

- Bemeneti feszültség érték megfigyelés 0mV-3000mV között 10-szer másodpercenként.
- Ellenőrzi, hogy a feszültség értéke meghaladja-e a beállított küszöbértéket (1500mV).
- Alapjáraton a bemenet nyitott állapotban van (NO), ezért, ha a feszültség értéke a küszöbérték alá csökken, ami riasztást eredményez. Ekkor a rendszer SMS szöveges üzenet vagy telefonhívás útján értesíti a felhasználót.
- Ha a feszültség értéke a küszöbértéket meghaladja, akkor az a riasztórendszer visszaállítását eredményezi. Ekkor a rendszer SMS szöveges üzenet vagy telefonhívás útján értesíti a felhasználót.

Küszöbérték beállítása

SMS

SMS szöveges üzenet tartalma:

Z2VLEV:vthr

Érték: vthr - küszöb, tartomány - [0... 3000] mV

Példa: Z2VLEV:1390

Config Tool

Ezt a műveletet az "ELDES Configuration Tool" programmal hajtsa végre a személyi számítógépén.

Bemenet NC beállítása (zárt állapot)

SMS

SMS szöveges üzenet tartalma:

ZONE2:NC

Példa: ZONE2:NC

Config Tool

Ezt a műveletet az "ELDES Configuration Tool" programmal hajtsa végre a személyi számítógépén.

Bemenet NO beállítása (nyitott állapot)

SMS

SMS szöveges üzenet tartalma:

ZONE2:NO

Példa: ZONE2:NO

Config Tool

Ezt a műveletet az "ELDES Configuration Tool" programmal hajtsa végre a személyi számítógépén.

Bemenet állapot

SMS

SMS szöveges üzenet tartalma:

STATUS

Példa: STATUS

Config Tool

Ezt a műveletet az "ELDES Configuration Tool" programmal hajtsa végre a személyi számítógépén.

Valós-idejű bemeneti feszültség megtekintés

Config Tool

Ezt a műveletet az "ELDES Configuration Tool" programmal hajtsa végre a személyi számítógépén.

Bemeneti paraméterek megtekintése

Config Tool

Ezt a műveletet az "ELDES Configuration Tool" programmal hajtsa végre a személyi számítógépén.

További részletekért lásd a **10. Riasztás/Visszaállítás Értesítések** és **13. Rendszer Információ állapot SMS** fejezeteket.

8.2.2 Hőmérséklet érzékelő mód

A rendszerben beépített hőmérséklet érzékelő van, ami a környezet hőmérsékletét méri. A hőmérséklet értéke a beállított időközönként frissül (60 perc alapértelmezettként). Az időtartam megváltoztatásához kövesse az alábbi folyamatot.

Hőmérséklet frissítési idő beállítása

SMS

SMS szöveges üzenet tartalma:

PTEMP:temp-per

Érték: temp-per - hőmérséklet frissítési idő, tartomány - [3... 7100000] perc.

Példa: PTEMP:45

Config Tool

Ezt a műveletet az "ELDES Configuration Tool" programmal hajtsa végre a személyi számítógépén.

Hőmérséklet érzékelő hozzáadása, eltávolítása és kicserélése

Hőmérséklet érzékelő hozzáadása a rendszerhez:

1. Kapcsolja ki a rendszert.
2. Kösse be a hőmérséklet érzékelőt a bemenetekhez (lásd **2.3. Bekötési ábrák**).
3. Kapcsolja be a rendszert.
4. Engedélyezze a hőmérséklet érzékelőt.

A hőmérséklet érzékelő engedélyezéséhez lásd az alábbi műveletet:

Hőmérséklet érzékelő engedélyezése

Config Tool

Ezt a műveletet az "ELDES Configuration Tool" programmal hajtsa végre a személyi számítógépén.

A hőmérsékleti érték megtekintéséhez lásd az alábbi műveletet:

Hőmérsékleti érték
és hőmérséklet
érzékelő név
megtekintése

SMS

SMS szöveges üzenet tartalma:

STATUS

Példa: *STATUS*

**Config
Tool**

Ezt a műveletet az "ELDES Configuration Tool" programmal hajtja végre a személyi számítógépén.

Ha a hőmérséklet érzékelő meghibásodik, cserélje ki egy működőképes érzékelőre.

Hibás hőmérséklet
érzékelő cseréje /
eltávolítása

**Config
Tool**

Ezt a műveletet az "ELDES Configuration Tool" programmal hajtja végre a személyi számítógépén.

Hőmérséklet információ SMS

A hőmérséklet információ SMS beállítása után a rendszer automatikusan küld szöveges üzenetet a felhasználó telefonjára, ha a hőmérsékleti érték az előre beállított minimum küszöbérték (20°C alapértelmezettként) alá csökken vagy meghaladja a maximum küszöbértéket (30°C alapértelmezettként).

A hőmérsékleti küszöbértékhez nevet is be lehet állítani, ami lehetővé teszi a hőmérséklet érzékelő könnyebb beazonosítását.

A minimum, maximum küszöbértékek és az érzékelő nevének beállításához és megtekintéséhez lásd az alábbi folyamatot:

Hőmérséklet érzékelő engedélyezése, név, minimum és maximum küszöbértékek beállítása

SMS

SMS szöveges üzenetek tartalma:

`TEMPt1mnn:mx:temp-name`

Érték: *mnn* -Min. hőmérsékleti küszöbérték, tartomány [-55... 125] C; *mx* - Max. hőmérsékleti küszöbérték, tartomány - [-55... 125] C; *temp-name* -Hőmérséklet érzékelő neve (max. 8 karakter).

Példa: *TEMP1:-14:32:House*

Config Tool

Ezt a műveletet az "ELDES Configuration Tool" programmal hajtsa végre a személyi számítógépén.

Max. küszöbérték

Config Tool

Ezt a műveletet az "ELDES Configuration Tool" programmal hajtsa végre a személyi számítógépén.

Hőmérsékleti érzékelő név és érték megtekintése

SMS

SMS szöveges üzenetek tartalma:

`STATUS`

Példa: *STATUS*

Config Tool

Ezt a műveletet az "ELDES Configuration Tool" programmal hajtsa végre a személyi számítógépén.

A hőmérséklet információ SMS küldés leállításához tiltsa le a hőmérséklet érzékelőt. A letiltáshoz lásd az alábbi műveletet:

Hőmérséklet érzékelő letiltása

SMS

SMS szöveges üzenetek tartalma:

`TEMP1:OFF`

Példa: *TEMP1:OFF*

Config Tool

Ezt a műveletet az "ELDES Configuration Tool" programmal hajtsa végre a személyi számítógépén.

FIGYELEM Kettőspont, kötőjel vagy vessző karakterek beírása NEM engedélyezett a hőmérséklet érzékelő nevébe.

MEGJEGYZÉS A hőmérsékleti küszöbérték megváltoztatása után, ha a környezeti hőmérséklet értéke átlépi az új küszöbértéket, akkor a rendszer addig nem küld SMS szöveges üzenetet, amíg a rendszer nem frissíti a küszöbértékeket.

További részletekért lásd a **13. Rendszer információ / Állapot SMS** és a **14. Rendszer értesítések** fejezeteket.

9. TAMPER

A rendszerben beépített tamper kapcsoló található, ami szabotázs ellen védi a rendszert. Ilyen esetben a rendszer SMS szöveges üzenetet küld a telefonjára. Lásd a **10. Riasztás / Visszaállítás értesítések** fejezetet.

A tamper nevének beállításához kövesse az alábbi folyamatot:

Tamper név beállítása

SMS

SMS szöveges üzenetek tartalma:

TTMP:tamp-name

Érték: *tamp-name* - Tamper név (max. 23 karakter).

Példa: *TTMP:Tamper*

Config
Tool

Ezt a műveletet az "ELDES Configuration Tool" programmal hajtsa végre a személyi számítógépén.

FIGYELEM Kettőspont, kötőjel vagy vessző karakterek beírása NEM engedélyezett a névben.

10. RIASZTÁS/VISSZAÁLLÍTÁS ÉRTESEÍTÉSEK

A rendszer értesítheti a felhasználót az alábbi módok egyikével:

- **SMS szöveges üzenet** - Z1 bemenet, Z2 bemenet, tamper riasztás és visszaállítás eseményeknél használatos. Ez az alapértelmezett értesítési mód.
- **Telefon hívás** - Z1 bemenet, Z2 bemenet és tamper riasztás eseményeknél használatos.

Telefonhívás
értesítési mód
beállítása

SMS

SMS szöveges üzenetek tartalma:

CALL

Példa: CALL

**Config
Tool**

Ezt a műveletet az "ELDES Configuration Tool" programmal hajtja végre a személyi számítógépén.

SMS szöveges
üzenet értesítési
mód beállítása

SMS

SMS szöveges üzenetek tartalma:

SMS

Példa: SMS

**Config
Tool**

Ezt a műveletet az "ELDES Configuration Tool" programmal hajtja végre a személyi számítógépén.

SMS

Alapértelmezettként tamper, riasztás bemenet vagy visszaállítás bemenet eseményeknél a rendszer az alábbi módszert követi:

- a) A rendszer először csak az első beállított telefonszámra próbál SMS szöveges üzenetet küldeni riasztás bemenet vagy visszaállítás bemenet eseményeknél.
- b) Ha az első telefonszám elérhetetlen és a rendszer nem kap SMS választ 20 másodpercen belül, akkor a második beállított telefonszámra küld SMS szöveges üzenetet. A sikertelen kézbesítés oka lehet:
 - a felhasználó telefonja ki van kapcsolva.
 - a felhasználó telefonja a GSM hálózati lefedettségén kívülre esik.
- c) A rendszer folytatja a szöveges üzenet küldését a következő beállított telefonszámra, ha az előző sikertelen. A rendszer egy telefonszámra csak egyszer küld üzenetet és nem tér vissza az első beállított telefonszámra, ha a második nem volt elérhető.

Tamper, riasztás bemenet vagy visszaállítás bemenet események szöveges üzenetekkel történő kezeléséhez lásd az alábbi eljárást.

Riasztás bemenet
értesítés letiltása

SMS

SMS szöveges üzenet tartalma:

SAZi:OFF

Érték: *i* - bemenet szám, tartomány - [1... 2].

Példa: SAZ1:OFF

**Config
Tool**

Ezt a műveletet az "ELDES Configuration Tool" programmal hajtsa végre a személyi számítógépén.

Riasztás bemenet
értesítés
engedélyezése

SMS

SMS szöveges üzenet tartalma:

SAZi:ON

Érték: *i* - bemenet szám, tartomány - [1... 2].

Példa: SAZ2:ON

**Config
Tool**

Ezt a műveletet az "ELDES Configuration Tool" programmal hajtsa végre a személyi számítógépén.

Riasztás bemenet
üzenet beállítása

SMS

SMS szöveges üzenet tartalma:

TAZi:in-alarm-text

Érték: *i* - bemenet szám, tartomány - [1... 2]; *in-alarm-text* - riasztás bemenet üzenet (max. 23 karakter)

Példa: TAZ2:Alarm Z2

**Config
Tool**

Ezt a műveletet az "ELDES Configuration Tool" programmal hajtsa végre a személyi számítógépén.

Visszaállítás
bemenet
értesítés letiltása

SMS

SMS szöveges üzenet tartalma:

SRZi:OFF

Érték: *i* - bemenet szám, tartomány - [1... 2]

Példa: SRZ2:OFF

**Config
Tool**

Ezt a műveletet az "ELDES Configuration Tool" programmal hajtsa végre a személyi számítógépén.

Visszaállítás
bemenet értesítés
engedélyezése

SMS

SMS szöveges üzenet tartalma:

SRZi:ON

Érték: *i* - bemenet szám, tartomány - [1... 2]

Példa: *SRZ1:ON*

**Config
Tool**

Ezt a műveletet az "ELDES Configuration Tool" programmal hajtsa végre a személyi számítógépén.

Visszaállítás
bemenet üzenet
beállítása

SMS

SMS szöveges üzenet tartalma:

TRZi:in-restore-text

Érték: *i*-bemenet szám,tartomány-[1... 2];*in-restore-text* - visszaállítás bemenet üzenet (max. 23 karakter).

Példa: *TRZ1:Restore Z1*

**Config
Tool**

Ezt a műveletet az "ELDES Configuration Tool" programmal hajtsa végre a személyi számítógépén.

Tamper riasztás/
visszaállítás
értesítés letiltása

SMS

SMS szöveges üzenet tartalma:

TMP:OFF

Példa: *TMP:OFF*

**Config
Tool**

Ezt a műveletet az "ELDES Configuration Tool" programmal hajtsa végre a személyi számítógépén.

Tamper riasztás/
visszaállítás
értesítés
engedélyezése

SMS

SMS szöveges üzenet tartalma:

TMP:ON

Példa: *TMP:ON*

**Config
Tool**

Ezt a műveletet az "ELDES Configuration Tool" programmal hajtsa végre a személyi számítógépén.

FIGYELEM Kettőspont, kötőjel vagy vessző karakterek beírása NEM engedélyezett a riasztás/visszaállítás értesítés paraméterekbe.

További részletekért lásd a **9. TAMPER** fejezetet.



A rendszer képes az előre beállított telefonszámon hívást kezdeményezni (alapértelmezettként le van tiltva) bemenet vagy tamper riasztás események esetén. Ha engedélyezve van, a rendszer az alábbi folyamatot követi:

- a) A rendszer az első beállított telefonszámon hívást kezdeményez.
- b) Ha a hívást fogadják, a felhasználó 1 percig hallhatja, hogy mi történik a rendszer környezetében (lásd **16. TÁVOLI MEGFIGYELÉS**).
- c) Ha az előző telefonszám nem volt elérhető, akkor a következő beállított telefonszámot hívja a rendszer. A sikertelen tárcsázás oka lehet:
 - a telefon ki van kapcsolva.
 - a felhasználó telefonja a GSM hálózati lefedettségén kívülre esik.
 - a telefon foglalt vonalat jelez.
 - a felhasználó egy bizonyos számú csörgés után sem vette fel a telefont.
- d) A rendszer folytatja a szöveges üzenet küldését a következő beállított telefonszámmra, ha az előző sikertelen.
- e) A rendszer egy telefonszámmra csak egyszer kísérel meg tárcsázást és nem tér vissza az első beállított telefonszámmra, ha a második nem volt elérhető. A rendszer nem folytatja a tárcsázást a következő beállított telefonszámmra, ha a felhasználó elérhető volt, de nem fogadta a hívást.

Bemenet vagy tamper riasztás események hívással történő kezeléséhez lásd az alábbi folyamatot.

Bemeneti riasztás
esemény hívás
engedélyezése

SMS

SMS szöveges üzenetek tartalma:

CAZ1:ON

Érték: *i* - bemenet szám, tartomány - [1... 2].

Példa: CAZ1:ON

**Config
Tool**

Ezt a műveletet az "ELDES Configuration Tool" programmal hajtsa végre a személyi számítógépén.

Bemeneti riasztás
esemény hívás
letiltása

SMS

SMS szöveges üzenetek tartalma:

CAZ1:OFF

Érték: *i* - bemenet szám, tartomány - [1... 2].

Példa: CAZ2:OFF

**Config
Tool**

Ezt a műveletet az "ELDES Configuration Tool" programmal hajtsa végre a személyi számítógépén.

Tamper riasztás
esemény hívás
engedélyezése

SMS

SMS szöveges üzenetek tartalma:

TMP:ON

Példa: TMP:ON

**Config
Tool**

Ezt a műveletet az "ELDES Configuration Tool" programmal hajtsa végre a személyi számítógépén.

Tamper riasztás
esemény hívás
letiltása

SMS

SMS szöveges üzenetek tartalma:

TMP:OFF

Példa: TMP:OFF

**Config
Tool**

Ezt a műveletet az "ELDES Configuration Tool" programmal hajtsa végre a személyi számítógépén.

Riasztás értesítés
paraméterek
megtekintése

**Config
Tool**

Ezt a műveletet az "ELDES Configuration Tool"
programmal hajtsa végre a személyi számítógépén.

FIGYELEM A bemeneti riasztás/visszaállítás értesítések nem használhatóak, ha a Z2 bemenet hőmérséklet érzékelő módban működik. További részletekért lásd a **8.2.2. Hőmérséklet érzékelő módot**.

11. KIMENET

A rendszerbe 1 db nyitott kollektoros kimenet (C1) van beépítve elektromos berendezések csatlakozásához. A kimenet, rendszerint a nem GSM alapú riasztó panelek élesítésére, letiltására, garázskapuk kinyitására/bezárására, valamint lámpák, fűtők és öntözők bekapcsolására, stb. használható. A kimenet bekapcsolásakor a rendszer aktiválja a kimenethez csatlakoztatott eszközt vagy relét.

Ha a Z2 bemenet hőmérséklet érzékelő módban működik, a C1 kimenet 4V-os tápellátás kimeneti terminálként használható hőmérséklet érzékelő csatlakozáshoz. Ekkor a C1 kimenet nem használható nyitott kollektoros kimenetként. További részletekért lásd a **8.2.2. Hőmérséklet érzékelő mód** fejezetet.

11.1. Kimenet név

A kimenet nevét a felhasználó bármikor megváltoztathatja. Általában érdemes a kimenethez csatlakoztatott berendezésnek megfelelő nevet adni neki, pl.: Fény.

Alapértelmezettként, a C1 kimenet neve "Output". A név megváltoztatásához kövesse az alábbi eljárást:

Kimenet újrevezése

SMS

SMS szöveges üzenetek tartalma:

TOUT:out-name

Érték: out-name - kimenet név (max. 23 karakter)

Példa: TOUT:Lamp

Config Tool

Ezt a műveletet az "ELDES Configuration Tool" programmal hajtja végre a személyi számítógépén.

Kimeneti név megtekintése

SMS

SMS szöveges üzenetek tartalma:

STATUS

Példa: STATUS

Config Tool

Ezt a műveletet az "ELDES Configuration Tool" programmal hajtja végre a személyi számítógépén.

FIGYELEM Kettőspont, kötőjel és vessző karakterek nem használhatóak a kimenet nevében.

További részletekért lásd a **13. Rendszer információ/ Állapot SMS** fejezetet.

11.2 A kimenet be- és kikapcsolása

Alapértelmezettként a kimenet ki van kapcsolva. A kimenet azonnali be- és kikapcsolásához kövesse az alábbi eljárást.

Kimenet bekapcsolása

SMS

SMS szöveges üzenetek tartalma:

OUT:ON

Példa: *OUT:ON*

**Config
Tool**

Ezt a műveletet az "ELDES Configuration Tool" programmal hajtja végre a személyi számítógépén.

Kimenet kikapcsolása

SMS

SMS szöveges üzenetek tartalma:

OUT:OFF

Példa: *OUT:OFF*

**Config
Tool**

Ezt a műveletet az "ELDES Configuration Tool" programmal hajtja végre a személyi számítógépén.

Kimeneti állapot megtekintése

SMS

SMS szöveges üzenetek tartalma:

STATUS

Példa: *STATUS*

**Config
Tool**

Ezt a műveletet az "ELDES Configuration Tool" programmal hajtja végre a személyi számítógépén.

MEGJEGYZÉS A rendszer bekapcsolásakor a kimenet mindig kikapcsolt állapotba kerül.

A további részletekért lásd a **13. Rendszer információ/ Állapot SMS** fejezetet.

12. TARTALÉK AKKUMULÁTOR ÉS HÁLÓZATI TÁPELLÁTÁS MEGFIGYELÉSE

A rendszerben lehet beépített tartalék akkumulátor, ami 12 óráig képes biztosítani a rendszer tápellátását hálózati hiba esetén. Ekkor a rendszer 6 másodpercenként önellenőrzést végez a tartalék akkumulátoron és értesíti a felhasználót SMS szöveges üzenetben az alábbi tényezők esetén:

- "Akkumulátor csatlakoztatva" - Az akkumulátor működik.
- "Akkumulátor szétkapcsolva" - Az akkumulátor lemerült vagy hiányzik.
- "Alacsony tápfeszültség" - Az akkumulátor töltöttsége 8V vagy kevesebb.

Alapértelmezettként a tartalék akkumulátor állapotára vonatkozó értesítések le vannak tiltva. Egy bizonyos értesítés élesítéséhez vagy letiltásához kövesse az alábbi eljárást:

"Akkumulátor csatlakoztatva" értesítés engedélyezése

SMS

SMS szöveges üzenetek tartalma:

BATCON:ON

Példa: BATCON:ON

Config Tool

Ezt a műveletet az "ELDES Configuration Tool" programmal hajtja végre a személyi számítógépén.

"Akkumulátor csatlakoztatva" értesítés szöveg beállítása

Config Tool

Ezt a műveletet az "ELDES Configuration Tool" programmal hajtja végre a személyi számítógépén.

"Akkumulátor csatlakoztatva" értesítés letiltása

SMS

SMS szöveges üzenetek tartalma:

BATCON:OFF

Példa: BATCON:OFF

Config Tool

Ezt a műveletet az "ELDES Configuration Tool" programmal hajtja végre a személyi számítógépén.

"Akkumulátor szétkapcsolva" értesítés engedélyezése

SMS

SMS szöveges üzenetek tartalma:

BATDIS:ON

Példa: BATDIS:ON

Config Tool

Ezt a műveletet az "ELDES Configuration Tool" programmal hajtja végre a személyi számítógépén.

"Akkumulátor szétkapcsolva" értesítés szöveg beállítása

Config Tool

Ezt a műveletet az "ELDES Configuration Tool" programmal hajtja végre a személyi számítógépén.

"Akkumulátor szétkapcsolva" értesítés letiltása

SMS

SMS szöveges üzenetek tartalma:

BATDIS:OFF

Példa: BATDIS:OFF

Config Tool

Ezt a műveletet az "ELDES Configuration Tool" programmal hajtja végre a személyi számítógépén.

"Alacsony tápfeszültség" értesítés engedélyezése

SMS

SMS szöveges üzenetek tartalma:

BLOW:ON

Példa: BLOW:ON

Config Tool

Ezt a műveletet az "ELDES Configuration Tool" programmal hajtja végre a személyi számítógépén.

"Alacsony tápfeszültség" értesítés szöveg beállítása

Config Tool

Ezt a műveletet az "ELDES Configuration Tool" programmal hajtja végre a személyi számítógépén.

"Alacsony tápfeszültség" értesítés letiltása

SMS

SMS szöveges üzenetek tartalma:

BLOW:OFF

Példa: BLOW:OFF

Config Tool

Ezt a műveletet az "ELDES Configuration Tool" programmal hajtsa végre a személyi számítógépén.

Ha a hálózati tápellátás instabil a rendszer környezetében, a rendszer ideiglenesen lecsatlakozhat a hálózatról és a tápellátást a tartalék akkumulátor biztosítja. A rendszer 6 másodpercenként ellenőrzi a hálózati tápellátást és SMS szöveges üzenetben értesíti a felhasználót, ha a hálózati tápellátás megszűnik vagy visszaállítódik.

Alapértelmezettként a hálózati tápellátás állapotára vonatkozó értesítések le vannak tiltva. Egy bizonyos értesítés engedélyezéséhez vagy letiltásához kövesse az alábbi folyamatot:

"Hálózati tápellátás megszűnt" értesítés engedélyezése

SMS

SMS szöveges üzenetek tartalma:

PWRLOST:ON

Példa: PWRLOST:ON

Config Tool

Ezt a műveletet az "ELDES Configuration Tool" programmal hajtsa végre a személyi számítógépén.

"Hálózati tápellátás megszűnt" értesítés szöveg beállítása

Config Tool

Ezt a műveletet az "ELDES Configuration Tool" programmal hajtsa végre a személyi számítógépén.

"Hálózati tápellátás megszűnt" értesítés letiltása

SMS

SMS szöveges üzenetek tartalma:

PWRLOST:OFF

Példa: PWRLOST:OFF

Config Tool

Ezt a műveletet az "ELDES Configuration Tool" programmal hajtsa végre a személyi számítógépén.

"Hálózati tápellátás visszaállítás" értesítés engedélyezése

SMS

SMS szöveges üzenetek tartalma:

`PWRREST:ON`

Example: *PWRREST:ON*

Config Tool

Ezt a műveletet az "ELDES Configuration Tool" programmal hajtja végre a személyi számítógépén.

"Hálózati tápellátás visszaállítás" értesítés üzenet beállítás

Config Tool

Ezt a műveletet az "ELDES Configuration Tool" programmal hajtja végre a személyi számítógépén.

"Hálózati tápellátás visszaállítás" értesítés letiltása

SMS

SMS szöveges üzenetek tartalma:

`PWRREST:OFF`

Példa: *PWRREST:OFF*

Config Tool

Ezt a műveletet az "ELDES Configuration Tool" programmal hajtja végre a személyi számítógépén.

Tartalék akkumulátor és hálózati tápellátás értesítés paraméterek megtekintése

Config Tool

Ezt a műveletet az "ELDES Configuration Tool" programmal hajtja végre a személyi számítógépén.

13. RENDSZER INFORMÁCIÓ. ÁLLAPOT SMS

A rendszer kérés esetén SMS szöveges üzenetet küld a rendszer állapotáról az előre beállított telefonszámra. Ebben az üzenetben az alábbi információkat közölheti a rendszer:

- Rendszer név.
- Rendszer dátum és idő.
- GSM jel erőssége.
- Rendszer belső hőmérséklete.
- Kimenet neve és állapota (Be/Ki).
- Z1 bemenet állapota és értéke.
- Z2 bemenet állapota és értéke

Rendszer
információ
kérése

SMS

SMS szöveges üzenetek tartalma:

STATUS

Példa: STATUS

**Config
Tool**

Ezt a műveletet az "ELDES Configuration Tool" programmal hajtja végre a személyi számítógépén.

Alapértelmezettként az előbb felsorolt tételek többsége (kivéve "Rendszer név") nem kerül bele az állapot SMS-be. Ahhoz, hogy bekerüljenek, kövesse az alábbi folyamatot:

Állapot SMS
tartalom bekerülése

SMS

SMS szöveges üzenetek tartalma:

TESTM:1;2;4;5;6;7;8

Érték: 1 - rendszer név; 2 - rendszer dátum és idő; 4 - GSM jel erőssége; 5 - rendszer belső hőmérséklete 6 - kimenet neve és állapota 7 - Z1 bemenet állapota és értéke 8 - Z2 bemenet állapota és értéke

Példa: TESTM:7;6;8;1;2

**Config
Tool**

Ezt a műveletet az "ELDES Configuration Tool" programmal hajtja végre a személyi számítógépén.

Állapot SMS
tartalom paraméterek
megtekintése

**Config
Tool**

Ezt a műveletet az "ELDES Configuration Tool" programmal hajtja végre a személyi számítógépén.

13.1. Időszakos állapot SMS

Engedélyezés után a rendszer óránként küld "Állapot SMS"-t az előre beállított telefonszámra. Általában ezzel a funkcióval lehet ellenőrizni a rendszer online állapotát.

Alapértelmezettként az időszakos állapot SMS le van tiltva. Az időszakos állapot SMS engedélyezéséhez/letiltásához vagy különböző frekvencia beállításához lásd az alábbi folyamatot:

Időszakos állapot
SMS engedélyezése
és frekvencia
beállítása

SMS

SMS szöveges üzenetek tartalma:

TEST:frequen

Érték: *frequen* - frekvencia, tartomány - [1...1193046] óra.

Példa: *TEST:15550*

**Config
Tool**

Ezt a műveletet az "ELDES Configuration Tool" programmal hajtsa végre a személyi számítógépén.

Időszakos állapot
SMS letiltása

SMS

SMS szöveges üzenetek tartalma:

TEST:OFF

Example: *TEST:OFF*

**Config
Tool**

Ezt a műveletet az "ELDES Configuration Tool" programmal hajtsa végre a személyi számítógépén.

FIGYELEM Az időszakos állapot SMS használata előtt állítsa be a helyes dátumot és időt (lásd **7. DÁTUM ÉS IDŐ** fejezet), különben a rendszer rossz időben küldi a szöveges üzeneteket.

14. RENDSZER ÉRTEŚITÉSEK

SMS

Egy esemény bekövetkeztekor a rendszer az alábbi folyamatot követi:

- A rendszer először csak az első beállított telefonszámra küld SMS szöveges üzenetet.
- Ha az első telefonszám elérhetetlen és a rendszer nem kap választ 20 másodpercen belül, akkor a második beállított telefonszámra küld SMS szöveges üzenetet. A sikertelen kézbesítés oka lehet:
 - a felhasználó telefonja ki van kapcsolva.
 - a felhasználó telefonja a GSM hálózati lefedettségén kívülre esik.
- A rendszer folytatja a szöveges üzenet küldését a következő beállított telefonszámra, ha az előző sikertelen. A rendszer egy telefonszámra csak egyszer küld üzenetet és nem tér vissza az első beállított telefonszámra, ha a második nem volt elérhető.

Az alábbi táblázat a lehetséges rendszerüzenetek leírását tartalmazza:

Szám	Esemény	Leírás
1	Eszköz bekapcsol	Az eszköz bekapcsolását jelző SMS szöveges üzenet. A további részletekért lásd a táblázat alatti folyamatot.
2	Riasztás bemenet	Z1 vagy Z2 bemenet riasztásáról értesítő SMS szöveges üzenet. A további részletekért lásd a 10. RIASZTÁS / VISSZAÁLLÍTÁS ÉRTEŚITÉSEK fejezetet.
3	Bemenet visszaállítása	Z1 vagy Z2 bemenet visszaállításáról értesítő SMS szöveges üzenet. A további részletekért lásd a 10. RIASZTÁS / VISSZAÁLLÍTÁS ÉRTEŚITÉSEK fejezetet.
4	Tamper riasztás	Tamper riasztásáról értesítő SMS szöveges üzenet. A további részletekért lásd a 10. RIASZTÁS / VISSZAÁLLÍTÁS ÉRTEŚITÉSEK fejezetet.
5	Tamper visszaállítása	Tamper visszaállításáról értesítő SMS szöveges üzenet. A további részletekért lásd a 10. RIASZTÁS / VISSZAÁLLÍTÁS ÉRTEŚITÉSEK fejezetet.
6	Időszakos állapot SMS	Bizonyos időközönként küldött SMS szöveges üzenet a rendszer állapotáról. A további részletekért lásd a 13. RENDSZER INFORMÁCIÓ. ÁLLAPOT SMS fejezetet.
7	Hálózati tápellátás megszűnése	Hálózati tápellátás megszűnéséről értesítő SMS szöveges üzenet. A további részletekért lásd a 12. TARTALÉK AKKUMULÁTOR ÉS HÁLÓZATI TÁPELLÁTÁS ÁLLAPOT MEGFIGYELÉS fejezetet.

Szám	Esemény	Leírás
8	Hálózati tápellátás visszaállítása	Hálózati tápellátás visszaállításáról értesítő SMS szöveges üzenet. A további részletekért lásd a 12. TARTALÉK AKKUMULÁTOR ÉS HÁLÓZATI TÁPELLÁTÁS ÁLLAPOT MEGFIGYELÉS fejezetet.
9	Akkumulátor csatlakoztatva	Akkumulátor csatlakoztatásáról értesítő SMS szöveges üzenet. A további részletekért lásd a 12. TARTALÉK AKKUMULÁTOR ÉS HÁLÓZATI TÁPELLÁTÁS ÁLLAPOT MEGFIGYELÉS fejezetet.
10	Akkumulátor szétkapcsolva	Akkumulátor szétkapcsolásáról értesítő SMS szöveges üzenet. A további részletekért lásd a 12. TARTALÉK AKKUMULÁTOR ÉS HÁLÓZATI TÁPELLÁTÁS ÁLLAPOT MEGFIGYELÉS fejezetet.
11	Akkumulátor töltöttség alacsony	Az akkumulátor töltöttsége elérte a beállított minimum értéket. A további részletekért lásd a 12. TARTALÉK AKKUMULÁTOR ÉS HÁLÓZATI TÁPELLÁTÁS ÁLLAPOT MEGFIGYELÉS fejezetet.
12	Eszköz kikapcsol	Amikor a rendszer tartalék akkumulátorral működik, a rendszer 7,8V feszültség érték alatt SMS szöveges üzenetet küld, hogy hamarosan kikapcsol. A további részletekért lásd a táblázat alatti folyamatot.
13	Hőmérséklet információ	A rendszer SMS szöveges üzenetet küld, ha a külső hőmérséklet érzékelővel mért hőmérséklet értéke a beállított minimum érték alá csökken vagy a maximum érték fölé emelkedik. A további részletekért lásd a 8.2.2. Hőmérséklet érzékelő mód fejezetet.
14	Belső hőmérséklet	A rendszer SMS szöveges üzenetet küld, ha a belső hőmérséklet érzékelővel mért hőmérséklet értéke a beállított minimum érték alá csökken vagy a maximum érték fölé emelkedik. A további részletekért lásd a 15. BELSŐ HŐMÉRSÉKLET ÉRZÉKELŐ fejezetet.

Alapértelmezettként az eszköz elindulásáról értesítő SMS le van tiltva. Engedélyezéshez / letiltáshoz és a szöveg beállításához lásd az alábbi folyamatot.

Eszköz indítás
értesítés
engedélyezése és
üzenet beállítása

SMS

SMS szöveges üzenetek tartalma:

SSMS:start-text

Érték: *start-text* - Rendszer indítás értesítés üzenet (max. 23 karakterig).

Példa: *SSMS:ESIM022 started*

**Config
Tool**

Ezt a műveletet az "ELDES Configuration Tool" programmal hajtsa végre a személyi számítógépén.

Eszköz indítás
értesítés letiltása

SMS

SMS szöveges üzenetek tartalma:

SSMS:OFF

Példa: *SSMS:OFF*

**Config
Tool**

Ezt a műveletet az "ELDES Configuration Tool" programmal hajtsa végre a személyi számítógépén.

Alapértelmezettként a rendszer kikapcsolás értesítés le van tiltva. Engedélyezéshez / letiltáshoz és a szöveg beállításához lásd az alábbi folyamatot.

Rendszer
kikapcsolás értesítés
engedélyezése

SMS

SMS szöveges üzenetek tartalma:

ALLOFF:ON

Példa: *ALLOFF:ON*

**Config
Tool**

Ezt a műveletet az "ELDES Configuration Tool" programmal hajtsa végre a személyi számítógépén.

Rendszer
kikapcsolás értesítés
üzenet beállítása

**Config
Tool**

Ezt a műveletet az "ELDES Configuration Tool" programmal hajtsa végre a személyi számítógépén.

Rendszer kikapcsolás értesítés letiltása

SMS

SMS szöveges üzenetek tartalma:

ALLOFF:OFF

Példa: ALLOFF:OFF

Config Tool

Ezt a műveletet az "ELDES Configuration Tool" programmal hajtsa végre a személyi számítógépén.

Rendszer értesítés paraméterek megtekintése

Config Tool

Ezt a műveletet az "ELDES Configuration Tool" programmal hajtsa végre a személyi számítógépén.

FIGYELEM Kettőspont, kötőjel és vessző karakterek nem írhatóak a Rendszer kikapcsolás értesítés üzenetekben.

További részletekért lásd a **10. RIASZTÁS/VISSZAÁLLÍTÁS ÉRTESEK** fejezetet.

15. BELSŐ HŐMÉRSÉKLET ÉRZÉKELŐ

A rendszerben beépített hőmérséklet érzékelő található (alapértelmezettként engedélyezve), ami lehetővé teszi, hogy a rendszer jelezze, ha a belső hőmérséklet értéke meghaladja az előre beállított minimum (MIN) (alapértelmezettként -10°C) vagy maximum (MAX) (alapértelmezettként 25°C) hőmérsékleti küszöbértékeket. Ekkor a rendszer automatikusan SMS szöveges üzenetet küld az előre beállított telefonszámra, mint "Belső Hőmérséklet SMS". A belső hőmérséklet érzékelő engedélyezéséhez/letiltásához és a küszöbértékek beállításához lásd az alábbi folyamatot:

Belső hőmérséklet érzékelő letiltása/ engedélyezése

Config Tool

Ezt a műveletet az "ELDES Configuration Tool" programmal hajtja végre a személyi számítógépén.

Minimum és maximum küszöbértékek beállítása

Config Tool

Ezt a műveletet az "ELDES Configuration Tool" programmal hajtja végre a személyi számítógépén.

Belső hőmérséklet érzékelő paraméterek megtekintése

Config Tool

Ezt a műveletet az "ELDES Configuration Tool" programmal hajtja végre a személyi számítógépén.

16. TÁVOLI MEGFIGYELÉS

A rendszer felszerelhető mikrofonnal, ami lehetővé teszi a felhasználónak, hogy mobiltelefonjáról hallgassa mi történik a rendszer környezetében. A távoli megfigyelés funkció menete a következő:

- A rendszer, riasztás esetén, hívást kezdeményez a felhasználó előre beállított telefonszámára, amit a felhasználó fogad (lásd **10. RIASZTÁS/VISSZAÁLLÍTÁS ÉRTESETÉSEK** fejezetet).
- A felhasználó tárcsázza a rendszer telefonszámát és a rendszer fogadja a hívást.

Mindkét esetben a "beszélgetés" 60 másodpercig tart, majd a rendszer automatikusan megszakítja a hívást.

Alapértelmezettként, amikor a felhasználó hívja a rendszer telefonszámát, a rendszer automatikusan fogadja a hívást. Ez a funkció a "Hívás válasz". A funkció letiltásához engedélyezéséhez vagy a mikrofon hangerősség (alapértelmezettként '12') beállításához lásd az alábbi folyamatot.

"Hívás válasz"
funkció letiltása

SMS

SMS szöveges üzenetek tartalma:

ANSWER:OFF

Példa: ANSWER:OFF

**Config
Tool**

Ezt a műveletet az "ELDES Configuration Tool" programmal hajtja végre a személyi számítógépén.

"Hívás válasz" funkció
engedélyezése

SMS

SMS szöveges üzenetek tartalma:

ANSWER:ON

Példa: ANSWER:ON

**Config
Tool**

Ezt a műveletet az "ELDES Configuration Tool" programmal hajtja végre a személyi számítógépén.

Mikrofon
hangerősség
beállítása

SMS

SMS szöveges üzenetek tartalma:

MIC:*mg*

Érték: *mg* - mikrofon hangerősség, tartomány - [1... 15].

Példa: *MIC:10*

**Config
Tool**

Ezt a műveletet az "ELDES Configuration Tool" programmal hajtsa végre a személyi számítógépén.

Távoli megfigyelés
paraméterek
megtekintése

**Config
Tool**

Ezt a műveletet az "ELDES Configuration Tool" programmal hajtsa végre a személyi számítógépén.

17. MŰSZAKI SEGÍTSÉGNYÚJTÁS

17.1 Hibaelhárítás

Hibajelzés	Lehetséges ok
A LED nem működik	<ul style="list-style-type: none">· Nem megfelelő tápellátás· Nincs tápellátás· Vezérlő hiba
Hálózati tápellátás elvesztésekor az eszköz nem működik tovább	<ul style="list-style-type: none">· Tartalék akkumulátor nincs csatlakoztatva· Tartalék akkumulátor hibás és ki kell cserélni· Tartalék akkumulátor nincs feltöltve· Tartalék akkumulátor egység hiba
A rendszer nem képes SMS választ fogadni a felhasználó telefonjáról.	<ul style="list-style-type: none">· Lemerült SIM kártya egyenleg· Nincs GSM hálózati jel· Hibás felhasználói telefonszám· Felhasználói telefonszám nincs beállítva
Bejövő SMS szöveges üzenet: "Wrong syntax"	<ul style="list-style-type: none">· Helytelen SMS szöveges üzenet szerkezet· Szükségtelen szünet karakterek a szöveges üzenetben

Ha a probléma nem oldódott meg a fenti táblázat alapján, akkor forduljon a helyi forgalmazóhoz.

17.2. Alapértelmezett paraméterek visszaállítása

1. Kapcsolja szét a hálózati tápot, az USB kábelt és a tartalék akkumulátort.
2. Tartsa nyomva a "RESET" gombot.
3. Dugja be az USB kábelt vagy a tápkábelt.
4. Várjon, amíg a LED 4-szer villog.
5. Engedje el a "RESET" gombot.
6. A paraméterek visszaálltak alapértelmezetté.

17.3. A Firmware frissítése USB kábelen keresztül

1. Kapcsolja szét a hálózati tápot és a tartalék akkumulátort.
2. Zárja rövidre a FW tűskéket.
3. Csatlakoztassa az eszközt számítógépre az USB kábelen keresztül.
4. A felugró ablakban keresse meg a ".bin" fájlt. Ha nincs felugró ablak, akkor nyissa meg a "My Computer" ikont és keresse a "CRP DISABLED" meghajtót.
5. Törölje a ".bin" fájlt a meghajtóból.
6. Másolja az új firmware ".bin" fájlt ugyanabba az ablakba.
7. Húzza ki az USB kábelt.
8. Kapcsolja szét a FW tűskéket.
9. A Firmware sikeresen frissült.

MEGJEGYZÉS

Firmware frissítése után javasoljuk, hogy állítsa vissza az alapértelmezett paramétereiket.

18. KAPCSOLÓDÓ TERMÉKEK



DC tápcsatlakozó



DS18S20 - Hőmérsékleti érzékelő



Mikrofon



1141 Budapest, Fogarasi út 77. **1095 Budapest, Mester utca 34.**
Tel.: *220-7940, 220-7814, 220-7959, Tel.: *218-5542, 215-9771, 215-7550,
220-8881, 364-3428 Fax: 220-7940 216-7017, 216-7018 Fax: 218-5542
Mobil: 30 531-5454, 30 939-9989 Mobil: 30 940-1970, 20 949-2688

www.eldes.hu

E-mail: info@delton.hu Web: www.delton.hu

A dokumentáció a Delton szellemi tulajdona, ezért annak változtatása jogi következményeket vonhat maga után.
A fordításból, illetve a nyomdai kivitelezésből származó hibákért felelősséget nem vállalunk.
A leírás és a termék változtatásának jogát a forgalmazó és a gyártó fenntartja.

Készült az Európai Unióban